

**Государственное бюджетное профессиональное образовательное учреждение
Иркутской области
«Иркутский техникум транспорта и строительства»**

**МЕТОДИЧЕСКИЕ РЕКОМЕНДАЦИИ ПО ВЫПОЛНЕНИЮ ПРАКТИЧЕСКИХ
РАБОТ УЧЕБНОЙ ДИСЦИПЛИНЫ СГ.03 БЕЗОПАСНОСТЬ
ЖИЗНЕДЕЯТЕЛЬНОСТИ**
по профессии среднего профессионального образования
08.01.27 Мастер общестроительных работ

Квалификация: Мастер общестроительных работ

Форма обучения: очная

Нормативный срок обучения: 1 год

10 месяцев на базе основного общего
образования

Иркутск, 2026

Методические рекомендации для практических работ учебной дисциплины разработаны на основании:

- Федерального государственного образовательного стандарта среднего профессионального образования (далее ФГОС СПО) по профессии 08.01.27 Мастер общестроительных работ, утвержденный приказом Минпросвещения России от 18.05.2022 N 342 «Об утверждении федерального государственного образовательного стандарта среднего профессионального образования по профессии 08.01.27 Мастер общестроительных работ», (Зарегистрировано в Минюсте России 10.06.2022 N 68835);
- примерной рабочей региональной программы «СГ.ХК.Безопасность жизнедеятельности», для образовательных учреждений, реализующих основные профессиональные образовательные программы по профессиям и специальностям СПО 2026 года;
- Рабочей программы воспитания ГБПОУ ИО ИТТриС;
- Учебного плана по специальности.

Разработчик:

Огородников Александр Витальевич, преподаватель

Рассмотрены и одобрены на заседании

Протокол № 9 от 18.05.26.

Председатель ДЦК

Перечень практических работ	Кол-во часов
Практическое занятие № 1. Использование на рабочем месте средств индивидуальной защиты от поражающих факторов при ЧС	2 часа
Практическое занятие № 2 Правила поведения и действия по сигналам гражданской обороны.	2 часа
Практическое занятие № 3 Самподготовка будущего призывника к осуществлению военной деятельности	2 часа
Практическое занятие № 4 Строевая подготовка. «Строевая стойка и повороты на месте».	2 часа
Практическое занятие № 5 Строевая подготовка. «Воинское приветствие».	2 часа
Практическое занятие № 6. Физическая подготовка. Челночный бег, подтягивание на перекладине. Метание гранаты на меткость и дальность.	2 часа
Практическое занятие № 7 Устройство автомата. «Неполная разборка и сборка автомата».	2 часа
Практическое занятие № 8. Подготовка оружия к стрельбе	2 часа
Практическое занятие № 9 Общие принципы оказания первой медико-санитарной помощи. Методы доврачебной реанимации	2 часа
	18 часов

Практическое занятие № 1.

Использование на рабочем месте средств индивидуальной защиты от поражающих факторов при ЧС.

Цель: познакомиться с устройством и назначением гражданского фильтрующего противогаза (ГП – 7) и индивидуальной аптечки.

Учебное обеспечение: учебник А.Г.Смирнова «Основы безопасности жизнедеятельности», противогаз, индивидуальная аптечка.

ХОД ЗАНЯТИЯ.

Задание.

Внимательно рассмотрите устройство противогаза.

Зарисуйте противогаз, подпишите его части:

Лицевая часть

фильтрующе – лицевая коробка

узел клапана вдоха

4 переговорное устройство (мембрана)

5 узел клапана выдоха

6 обтюратор

наголовник

лобная лямка

височные лямки

щечные лямки



Используя текст учебника стр.178 – 183, составьте ответы на контрольные вопросы:

1.Какие средства индивидуальной защиты вы знаете

2. Для чего предназначен ГП – 7

3. Какие предметы бытовой одежды можно использовать для защиты при отсутствии ЗФО?

Проверочная работа

Выберите правильный ответ:

Гражданская оборона —это:

а) система мероприятий по прогнозированию, предотвращению и ликвидации чрезвычайных ситуаций в мирное и военное время;

б) система, обеспечивающая постоянную готовность органов государственного управления для быстрых и эффективных действий по организации первоочередного жизнеобеспечения населения при ведении военных действий;

в) система мероприятий, но подготовке к защите и по защите населения, материальных и культурных ценностей на территории Российской Федерации от опасностей, возникающих при ведении военных действий или вследствие этих действий, а также при возникновении чрезвычайных ситуаций природного и техногенного характера;

В каком году первоначально была создана система защиты населения в СССР?

а) в1932 г.; б) в1961г.; в) в 1924г.;

К коллективным средствам защиты относят:

а) убежища б) комбинезон защитной фильтрующей одежды в) ГП– 7 г)ПРУ

Гражданский противогаз ГП – 7 защищает от паров нервно – паралитического действия в течение:

- а) 4 часов б) 6 часов в) 8 часов г) 10 часов

В задачи РАЗВЕДКИ входит:

- а) выявление очага пожара б) обнаружение людей в завалах в) проведение спасательных работ г) дезактивация

Частичная санитарная обработка проводится:

- а) в очаге заражения немедленно
б) в стационарных обмывочных пунктах
в) после дезактивации, дегазации, дезинфекции.

Начальником ГО в учебном учреждении является:

- а) инженер по технике безопасности
б) завуч по УВР
в) директор
г) преподаватель по ОБЖ

Как определить стороны света, находясь в лесу в безлунную ночь?

- а) по часам; б) по Луне; в) по Полярной звезде.

В случае ЧС в районе расположения учебного заведения предусмотрены мероприятия:

- а) укрытие в защитных сооружениях б) эвакуация
в) использование средств индивидуальной защиты г) дезактивация

Установите последовательность действий при ЧС:

- а) эвакуация населения материальных ценностей б) дезактивация
в) оказание первой помощи
г) полная санитарная обработка

Какую опасность таит прогулка по лесу, сбор ягод и грибов?

- а) никакой опасности;
б) полная неизвестность;
в) потеря ориентировки, возможность заблудиться.

От дыма лесного пожара вы начинаете задыхаться, он слепит вас. Как следует поступить:

- а) укрыться на высоком дереве;
б) бежать в поисках безопасного места; в) бежать, прижимаясь к земле.

Установите соответствие:

1. Коллективные средства защиты
2. Индивидуальные средства защиты

- а) ЗФО
б) Убежища
в) АИ - 2
г) ПДФ - Ш

Что необходимо провести для обеззараживания одежды и предметов от радиоактивных веществ?

- а). Дегазацию. б). Дезактивацию. в). Дезинфекцию.

Дайте определение понятиям:

- Чрезвычайная ситуация
Террористический акт
Аварийно – спасательные работы

Составьте памятку «Правила поведения при сигнале «ВНИМАНИЕ ВСЕМ»

Что такое РЧЧС, какие задачи решает?

ПРИМЕРНЫЕ ТЕМЫ РЕФЕРАТОВ:

Характеристика ЧС природного характера, наиболее вероятных для данной местности и района проживания.

Характеристика ЧС техногенного характера, наиболее вероятных для данной местности и района проживания.

Терроризм как основная социальная опасность современности.

Космические опасности: мифы и реальность.

Современные средства поражения и их поражающие факторы.

Оповещение и информирование населения об опасности.

Инженерная защита в системе обеспечения безопасности населения.

Правовые и организационные основы обеспечения безопасности жизнедеятельности.

МЧС России — федеральный орган управления в области защиты населения от чрезвычайных ситуаций.

Практическое занятие № 2.

Правила поведения и действия по сигналам гражданской обороны.

Цель: наделить обучающихся знаниями об опасных объектах. Мерах профилактики при ЧС и действия по сигналам гражданской обороны.

1. Защита при авариях (катастрофах) на пожароопасных объектах
защита опасный авария катастрофа

Пожароопасные объекты (ПОО) — это объекты, на которых производятся (хранятся, транспортируются) продукты, приобретающие при некоторых условиях (авариях, инициировании) способность к возгоранию.

Возгорание - возникновение горения под действием источника зажигания. В случае неконтролируемого процесса горения, сопровождающегося уничтожением материальных ценностей и создающем опасность для жизни людей, говорят о пожаре.

В результате воздействия поражающих факторов пожара происходит сгорание предметов и объектов, их обугливание, разрушение, выход из строя. Уничтожаются элементы зданий и конструкций, выполненных из сгораемых материалов. Действие высоких температур вызывает пережог, деформацию и обрушение металлических ферм, балок перекрытий, других конструктивных деталей сооружений. При пожарах полностью или частично уничтожается технологическое оборудование и транспортные средства. Гибнут или получают ожоги различной тяжести люди.

Вторичными последствиями пожаров могут быть взрывы, утечка ядовитых или загрязняющих веществ в окружающую среду. Большой ущерб не затронутым пожаром помещениям может принести вода, примененная для тушения пожара. Тяжелым социальным и экономическим последствием пожара является прекращение объектом выполнения своих хозяйственных и иных функций.

Меры предотвращения пожаров могут быть:

организационные (правильная эксплуатация машин и внутризаводского транспорта, правильное содержание зданий и территорий, противопожарный инструктаж работников, организация добровольной пожарной охраны, издание приказов и директив по вопросам пожарной безопасности);

технические (соблюдение противопожарных правил, норм при проектировании, при устройстве электропроводов и оборудования, отопления, вентиляции, освещения, правильное размещение оборудования);

режимные (запрещение курения в неустановленных местах, производства сварочных и других огневых работ в пожароопасных помещениях и т.д.);

эксплуатационные - своевременные профилактические осмотры, ремонты и испытания технологического оборудования.

К числу мероприятий по предотвращению пожаров на производственных объектах относятся:

повышение огнестойкости зданий и сооружений путем облицовки или оштукатуривания металлических конструкций, оштукатуриванием или пропитыванием антипиренами или огнезащитными красками деревянных конструкций;

устройство противопожарных разрывов между зданиями. Величины противопожарных разрывов между основными и вспомогательными зданиями определяют с учетом их огнестойкости и могут находиться в пределах от 9 до 18 метров;

устройство внутризаводских дорог, которые должны обеспечивать беспрепятственный удобный проезд пожарных автомобилей к любому зданию объекта;

выбор мест расположения пожарных депо;

замена сгораемых перекрытий на несгораемые;

установка электрооборудования в пылевлагодонепроницаемом исполнении;

систематизация хранения горючих материалов, создание дополнительных складов, исключающих накопление горючих материалов на рабочих местах;

отделение особо опасных технологических участков производства противопожарными преградами (противопожарные стены, перекрытия, люки, двери, ворота и др.);

поддержание в чистоте и исправности путей эвакуации людей при пожаре. При возникновении пожара люди должны покинуть здание в минимальное время, которое определяется кратчайшим расстоянием от их места нахождения в здании до наружного выхода.

Число эвакуационных выходов из зданий, помещений и каждого этажа здания определяется расчетом, но должно составлять не менее двух. Выходы должны располагаться рассредоточено. Лифты и другие механические средства транспортирования людей в расчет не берутся;

устройство специальных конструктивных элементов в здании для удаления из помещений дыма при пожаре и стравливания избыточного давления при взрыве (оконные проемы, аэрационные фонари, специальные дымовые люки и легко сбрасываемые конструкции); Для своевременного обнаружения возгорания применяются тепловые, дымовые, световые, ультразвуковые и комбинированные датчики (извещатели).

2. Защита при авариях (катастрофах) на взрывоопасных объектах

Взрывоопасные объекты - объекты, на которых хранятся, производятся и транспортируются вещества (продукты), имеющие или приобретающие при определенных условиях, способность к взрыву.

Взрыв - это освобождение большого количества энергии в ограниченном объеме за короткий промежуток времени. Он приводит к образованию сильно нагретого газа (плазмы) с очень высоким давлением, который при моментальном расширении оказывает ударное механическое воздействие (давление, разрушение) на окружающие тела. Взрыв в твердой среде вызывает ее разрушение и дробление, в воздушной или водной - образует воздушную или гидравлическую ударную волну, которая и оказывает разрушающее воздействие на объекты.

К взрывоопасным объектам относятся: предприятия оборонной, нефтедобывающей, нефтеперерабатывающей, нефтехимической, химической, газовой, хлебопродуктовой, текстильной и фармацевтической промышленности, склады боеприпасов, легковоспламеняющихся и горючих жидкостей, сжиженных газов. Особую опасность представляют объекты, непосредственно связанные с производством, транспортировкой и хранением взрывчатых веществ.

Известны три принципа предотвращения взрывов на производственных объектах. К ним относятся:

- исключение образования горючих систем;
- предотвращение инициирования горения;

локализация очага горения в пределах определенного устройства, способного выдержать последствия горения.

Исключение образования горючих систем можно осуществлять следующими методами:

- 1) поддержанием концентрации горючего вещества в смеси менее нижнего концентрационного предела воспламенения;
- 2) добавление присадок к взрывчатым смесям, уменьшающих чувствительность взрывчатых смесей к внешним импульсам (ударным или электрическим) и увеличивающих их химическую стабильность;
- 3) обезжириванием устройств и установок жидкого кислорода. Смазочные масла при перегреве подвергаются термическому разложению с выделением легкокипящих углеводородных фракций. При смешении указанных фракций с кислородом они взрываются под влиянием различных импульсов (искры ударной волны и т.д.).

3. Защита при авариях (катастрофах) на гидродинамически опасных объектах

Гидродинамически опасные объекты (ГДОО) - это гидротехнические сооружения или естественные образования, создающее разницу уровней воды до и после этого объекта.

Гидротехническое сооружение - народно-хозяйственный объект, находящийся на или вблизи водной поверхности, предназначенный для:

К основным гидротехническим сооружениям относятся: плотины, водохранилища, запруды.

Плотины - гидротехнические сооружения (искусственные плотины) или природные образования (естественные плотины), ограничивающие сток, создающие водохранилища и разницу уровней воды по руслу реки.

Водоохранилища - водоем, в котором скапливается и сохраняется вода. Водоохранилища могут быть долговременными (как правило, образованными гидротехническими сооружениями; временными и постоянными) и кратковременными (за счет действия сил природы; оползней, селей, лавин, обвалов, землетрясений и т.п.).

Запруда - простейшая плотина, обычно в виде насыпи.

Гидродинамическая авария — это чрезвычайное событие, связанное с выводом из строя (разрушением) гидротехнического сооружения или его части и неуправляемым перемещением больших масс воды, несущих разрушения и затопление обширных территорий.

4. Защита при авариях (катастрофах) на химически опасных объектах

Химически опасные объекты (ХОО) - это объекты, при аварии на которых или разрушении которых может произойти поражение людей, сельскохозяйственных животных и растений, либо химическое заражение окружающей природной среды опасными химическими веществами в концентрациях или количествах, превышающий естественный уровень их содержания в среде. Главный поражающий фактор при аварии на ХОО - химическое заражение приземного слоя атмосферы; вместе с тем возможно заражение водных источников, почвы, растительности. Эти аварии нередко сопровождаются пожарами и взрывами.

Аварийные ситуации с выбросом (угрозой выброса) опасных химических веществ возможны в процессе производства, транспортировки, хранения, переработки, а также при преднамеренном разрушении (повреждении) объектов с химической технологией, складов, мощных холодильников и водоочистных сооружений, газопроводов (продуктопроводов) и транспортных средств, обслуживающих эти объекты и отрасли промышленности.

5. Защита при авариях (катастрофах) на радиационно-опасных объектах

Радиационно-опасные объекты (РОО) - это объекты, при аварии на которых или при разрушении которых может произойти выход радиоактивных продуктов или ионизирующего излучения за предусмотренные проектом для нормальной эксплуатации значения, что может привести к массовому облучению людей, сельскохозяйственных животных и растений, а так же радиоактивному загрязнению природной среды выше допустимых норм.

Радиационная авария - потеря управления источником ионизирующего излучения, вызванная неисправностью оборудования, неправильными действиями работников (персонала), стихийными бедствиями или иными причинами, которые могли привести или привели к облучению людей выше установленных норм или к радиоактивному загрязнению окружающей среды.

Особую опасность для людей представляют аварии на атомных электростанциях (АЭС). Вся опасность и тяжесть таких аварий состоит в том, что из ядерных реакторов выбрасываются в атмосферу радиоактивные вещества в виде мельчайших пылинок и аэрозолей. Под воздействием ветра радиоактивные вещества могут распространяться на значительные расстояния от места аварии. Выпадая из облаков на землю, эти вещества образуют зону радиоактивного загрязнения. Обнаружить радиоактивные вещества человек не может, так как они лишены каких-либо внешних признаков. Они не обладают ни цветом, ни запахом, ни вкусом. Только специальными приборами (рентгенметрами и дозиметрами) можно определить уровень и мощность радиационного загрязнения местности, воды, продуктов питания, зданий, сооружений, транспорта, организма. Уровень радиационного загрязнения измеряется в рентгенах (Р) - доза гамма излучения, под действием которого в 1 м³ сухого воздуха при температуре 00 С и давления 760 мм рт. ст. создаются ионы, несущие одну электростатическую единицу электричества. Мощность экспозиционной дозы (Р) измеряется в рентгенах в час (Р/ч).

Практическое занятие № 3.

Самоподготовка будущего призванного к осуществлению военной деятельности

Цель: Изучить цели, задачи и составляющие обязательной подготовки граждан к военной службе.

Ход урока

Вы знаете, что с весеннего призыва 2008 г. установлен новый срок службы для военнослужащих по призыву — 12 месяцев. Все вы пойдете служить именно на этот срок. Российская общественность в целом одобрила сокращение сроков службы и приближение их к стандарту, принятому в развитых странах Европы. У руководства Вооруженными силами и другими войсками эти изменения в военном законодательстве вызвали определенную озабоченность. Дело в том, что в армии и на флоте осталось совсем немного специальностей, по которым среднестатистического призванного можно за год подготовить до приемлемого в войсках уровня. Остальные специальности требуют срока подготовки, превышающего срок службы. Воинские должности по этим специальностям необходимо комплектовать военнослужащими по контракту. Кстати, именно так поступают в вооруженных силах европейских стран, в которых предусмотрен смешанный принцип комплектования — призыв плюс контракт. Кроме того, много времени отнимает психологическая адаптация молодых людей к условиям военной службы — иногда до полугода. До завершения психологической адаптации личности обучение новобранца идет крайне неэффективно.

Для разрешения этого противоречия и предназначена обязательная подготовка к военной службе.

В ходе мероприятий, которые она и себя включает, происходит первичная адаптация молодого человека к военной службе, формируется мотивация на военное обучение, вырабатываются

необходимые морально-психологические качества. Обязательная подготовка к военной службе и будет темой сегодняшнего занятия.

Вопросы для активизации знаний.

1. Для чего организуется обязательная подготовка к военной службе?
2. Почему этот вид подготовки называется обязательным?
3. Каково содержание обязательной подготовки к военной службе?
4. Какие органы занимаются обязательной подготовкой граждан к военной службе?
5. Как вы думаете, существовала ли в нашей стране ранее система обязательной подготовки к военной службе?
6. Существует ли такая система за рубежом?

Беседа. В дополнение к параграфу 2,3 (с. 40—46).

«Вневойсковая подготовка граждан к военной службе существует практически во всех странах Западной Европы и США. Например, в ФРГ, Великобритании и Франции такая подготовка проводится в школах штатными офицерами по делам молодежи, организующими и координирующими деятельность различных органов управления и общественных организаций по военно-профессиональной ориентации молодежи.

В настоящее время НВП проходят 230 тыс. школьников США, которым вменено обязательное ношение соответствующей военной формы в период занятий.

В 1999 г., в целях улучшения качественного комплектования сухопутных войск США и усиления военно-патриотического воспитания молодежи, министерством обороны США было принято решение об организации при средних школах страны дополнительно еще 250 курсов начальной военной подготовки. Эта программа расширения НВП оценивается сегодня в 100 млн долларов США и рассчитана на 5 лет при ежегодном открытии 50 новых курсов.

В 2005 г. в США данной подготовкой предполагается охватить 1620 средних школ. В качестве преподавателей на вновь открываемые курсы планируется привлекать офицеров в отставке, при этом учебные заведения будут выплачивать заработную плату, представляющую собой разницу между размером пенсии и денежным содержанием офицера, находящегося на действительной военной службе.

В Российской Федерации обязательная подготовка граждан к военной службе организуется в соответствии с федеральными законами «Об обороне», «О воинской обязанности и военной службе», постановлением Правительства РФ от 31 декабря 1999 г. «Об утверждении Положения о подготовке граждан Российской Федерации к военной службе» и предусматривает:

- получение юношами начальных знаний в области обороны;
- подготовку по основам военной службы в государственном, муниципальном или негосударственном образовательном учреждении среднего (полного) общего образования, образовательном учреждении начального профессионального и среднего профессионального образования и в учебных пунктах организаций;
- военно-патриотическое воспитание;
- подготовку по военно-учетным специальностям солдат, матросов, сержантов и старшин по направлению военного комиссариата;
- медицинское освидетельствование и медицинское обследование;
- проведение лечебно-оздоровительных мероприятий.

Сегодня стало очевидным, что отмена обязательной допризывной подготовки в 1991 г., предусматривавшей кроме начальной военной подготовки граждан проведение с ними лечебно-оздоровительных мероприятий и физической подготовки, стала одной из причин снижения престижа военной службы среди молодежи, девальвации в есознании понятия защитника Отечества, резко ухудшила качественные характеристики призывного контингента.

В частности, только за 10 лет с 1988 по 1998 гг. на 27% (с 92,7 до 65,7%) снизилась годность граждан к военной службе по состоянию здоровья, на 19% (с 92,8 до 73,8%) уменьшилось количество граждан, направленных в войска с начальным, средним профессиональным, средним (полным) общим образованием, на 40% (с 3,6 до 43,6%) увеличилось количество нигде не работающих и не учащихся призывников. Угрожающий характер приняла тенденция уклонения граждан от призыва на военную службу. Так, если в 1985 г. от призыва уклонилось 443 человека, то уже после отмены допризывной подготовки осенью 1999 г. число таких граждан достигло почти 40 тыс.

Таким образом, принятое Правительством РФ постановление «Об утверждении Положения о подготовке граждан Российской Федерации к военной службе», позволит возродить традиции патриотического воспитания, сформировать нравственные нормы поведения будущих воинов,

конкретизировать работу всех заинтересованных органов по подготовке граждан к военной службе, активизировать работу по укреплению здоровья и физического развития молодежи» (По материалам В.Н. Путилина, начальника ГОМУ ГШ ВС РФ.)

Извлечение из Положения о подготовке граждан Российской Федерации к военной службе «II. Порядок обязательной подготовки граждан к военной службе

2. Обязательная подготовка граждан к военной службе предусматривает

а) получение начальных знаний в области обороны;
б) подготовку по основам военной службы в государственном, муниципальном или негосударственном образовательном учреждении среднего (полного) общего образования, образовательном учреждении начального профессионального и среднего профессионального образования и в учебных пунктах организаций независимо от формы собственности (далее именуются — учебные пункты);

в) военно-патриотическое воспитание

5. Подготовка по основам военной службы предусматривается для граждан мужского пола и проводится в образовательных учреждениях среднего (полного) общего образования, образовательных учреждениях начального профессионального и среднего профессионального образования в течение последних 2 лет обучения и в учебных пунктах...

6. Подготовка граждан по основам военной службы проводится в соответствии с государственными образовательными стандартами

18. Военно-патриотическое воспитание, являющееся составной частью обязательной подготовки граждан к военной службе, организуется органами исполнительной власти субъектов Российской Федерации и органами местного самоуправления совместно с Министерством обороны Российской Федерации и федеральными органами исполнительной власти, в которых законом предусмотрена военная служба, и проводится в образовательных учреждениях основного общего образования, среднего (полного) общего образования, начального профессионального, среднего профессионального и высшего профессионального образования, в учебных пунктах, а также в военно-патриотических молодежных и детских объединениях.

19. В военно-патриотическом воспитании граждан могут принимать участие общественные и религиозные объединения, деятельность которых разрешена на территории Российской Федерации».

Извлечение из Закона Российской Федерации «О воинской обязанности и военной службе»:

Статья 11. Обязательная подготовка гражданина к военной службе

1. Обязательная подготовка гражданина к военной службе предусматривает:

— получение начальных знаний в области обороны;

— подготовку по основам военной службы в образовательном учреждении среднего (полного) общего образования, образовательном учреждении начального профессионального и среднего профессионального образования и в учебных пунктах организаций;

— военно-патриотическое воспитание;

— подготовку по военно-учетным специальностям солдат, матросов, сержантов и старшин по направлению военного комиссариата;

— медицинское освидетельствование;

2. Обязательная подготовка граждан к военной службе осуществляется в порядке, определяемом Правительством Российской Федерации.

Статья 12. Получение гражданами начальных знаний в области обороны

Государственными образовательными стандартами среднего (полного) общего образования, государственными образовательными стандартами начального профессионального и среднего профессионального образования предусматривается получение гражданами начальных знаний об обороне государства, о воинской обязанности граждан, а также приобретение гражданами навыков в области гражданской обороны. Статья 13. Подготовка граждан по основам военной службы в образовательных учреждениях среднего (полного) общего образования, образовательных учреждениях начального профессионального и среднего профессионального образования и в учебных пунктах организаций

1. До призыва на военную службу граждане мужского пола проходят подготовку по основам военной службы в образовательных учреждениях среднего (полного) общего образования, образовательных учреждениях начальной профессионального и среднего профессионального образования в течение двух последних лет обучения. Подготовка граждан мужского пола по основам военной службы осуществляется педагогическими работниками указанных образовательных учреждений в соответствии с государственными образовательными

стандартами. Подготовка граждан мужского пола по основам военной службы предусматривает проведение с такими гражданами учебных сборов.

2. Граждане мужского пола, достигшие возраста 16 лет, работающие в организациях и не прошедшие подготовку по основам военной службы в образовательных учреждениях, указанных в пункте 1 настоящей статьи, привлекаются к занятиям по основам военной службы в учебных пунктах, создаваемых в порядке, устанавливаемом Правительством Российской Федерации.

Статья 14. Военно-патриотическое воспитание граждан

1. Правительство Российской Федерации, органы исполнительной власти субъектов Российской Федерации и органы местного самоуправления совместно с Министерством обороны Российской Федерации, федеральными органами исполнительной власти, в которых настоящим Федеральным законом предусмотрена военная служба, и должностными лицами организаций обязаны систематически проводить работу по военно-патриотическому воспитанию граждан.

2. Гражданам, прошедшим подготовку в военно-патриотических молодежных и детских объединениях, предоставляется преимущественное право на зачисление в избранные ими военные училища при условии соответствия всем требованиям к поступающим в военные образовательные учреждения профессионального образования. Подготовка, полученная гражданами в военно-патриотических молодежных и детских объединениях, учитывается призывными комиссиями при определении вида и рода войск Вооруженных сил Российской Федерации, а также других войск, воинских формирований и органов, в которых они будут проходить военную службу. Положение об указанных объединениях утверждается Правительством Российской Федерации.

3. Финансирование деятельности по военно-патриотическому воспитанию граждан осуществляется за счет средств федерального бюджета. Дополнительное финансирование этой деятельности может осуществляться за счет средств бюджетов субъектов Российской Федерации, средств местных бюджетов и внебюджетных средств с согласия собственников этих средств.

Статья 15. Подготовка граждан по военно-учетным специальностям

1. Подготовка граждан по военно-учетным специальностям солдат, матросов, сержантов и старшин в общественных объединениях и образовательных учреждениях начального профессионального и среднего профессионального образования проводится в порядке, установленном Правительством Российской Федерации. Указанную подготовку получают граждане мужского пола, достигшие возраста 17 лет, в том числе учащиеся образовательных учреждений начального профессионального и среднего профессионального образования, в которых такая подготовка является составной частью профессиональной образовательной программы. Учащиеся (воспитанники) иных образовательных учреждений подготовку по военно-учетным специальностям солдат, матросов, сержантов и старшин не получают. Количество граждан, подлежащих подготовке по военно-учетным специальностям солдат, матросов, сержантов и старшин, определяется Министерством обороны Российской Федерации. Гражданин, овладевший сложной военно-учетной специальностью солдата, матроса, сержанта, старшины, включенной в перечень, определяемый Правительством Российской Федерации, при призыве на военную службу вправе выбрать вид и род войск Вооруженных сил Российской Федерации, другие войска, воинские формирования и органы с учетом реальной потребности в таких специалистах.

2. Мероприятия, устанавливаемые настоящей статьей в части подготовки граждан по военно-учетным специальностям в общественных объединениях, являются расходными обязательствами Российской Федерации и осуществляются Министерством обороны Российской Федерации. Таким образом, основной целью обязательной подготовки гражданина к военной службе являются: получение необходимых знаний в области обороны, медицинские обследования и освидетельствования, а при необходимости, но с согласия гражданина — проведение лечебно-оздоровительных мероприятий.

В настоящее время обязательная подготовка гражданина к военной службе предусматривает:

- получение начальных знаний в области обороны;
- подготовку по основам военной службы (в государственном, муниципальном или негосударственном образовательном учреждении);
- военно-патриотическое воспитание;
- подготовку по военно-учетным специальностям солдат, матросов, сержантов и старшин по направлению военного комиссариата;
- медицинское освидетельствование и медицинское обследование;
- проведение лечебно-оздоровительных мероприятий.

Обязательная подготовка граждан к военной службе осуществляется в порядке, определяемом Правительством Российской Федерации.

Получение гражданами начальных знаний в области обороны осуществляется в образовательных учреждениях при изучении обязательного курса «Основы безопасности жизнедеятельности». На занятиях учащиеся:

- знакомятся с организацией системы защиты населения от последствий чрезвычайных ситуаций;
- изучают практические основы здорового образа жизни;
- получают необходимые знания об обороне государства и о воинской обязанности;
- приобретают практические навыки по гражданской обороне.

До призыва на военную службу граждане мужского пола проходят подготовку по основам военной службы в образовательных учреждениях. Эта подготовка предусматривает:

- знание положений статей Конституции и законов Российской Федерации «Об обороне», «О воинской обязанности и военной службе», «О статусе военнослужащих» об основах обороны государства и военной службы, об основных требованиях уставов Вооруженных Сил;
- знакомство с образцами вооружения и военной техники, размещением и бытом личного состава воинских частей, их боевыми традициями;
- приобретение необходимых знаний и практических навыков по гражданской обороне, оказанию первой медицинской помощи.

Граждане, достигшие возраста 16 лет, не прошедшие подготовку по основам военной службы в образовательных учреждениях, привлекаются к занятиям на учебных пунктах организаций.

Подготовка по основам военной службы завершается проведением учебных сборов. Подготовка по военно-учетным специальностям проводится с гражданами мужского пола, достигшими возраста 17 лет. Ее задачами являются:

- воспитание юношей в духе готовности к выполнению воинского долга;
- приобретение знаний об устройстве вооружения, военной техники и навыков владения ими.

Основная нагрузка по подготовке граждан по военно-учетным специальностям лежит на Российской оборонной спортивно-технической организации.

Организация и проведение лечебно-оздоровительных мероприятий возлагаются на учреждения системы здравоохранения, которые работают во взаимодействии с военными комиссариатами.

Эти мероприятия включают:

- проведение ежегодных профилактических медицинских осмотров,
- лечения,
- диспансерного наблюдения за состоянием здоровья и физическим развитием будущих призывников.

Военно-патриотическое воспитание как форма обязательной подготовки граждан к военной службе преследует конечный результат — готовность юноши к защите Отечества, которая представляет собой комплекс морально-психологических, военно-технических и физических качеств, способность к их мобилизации в экстремальных условиях. Основные направления военно-патриотического воспитания:

- духовно-нравственное,
- историческое,
- политико-правовое, патриотическое,
- профессионально-деятельное,
- психологическое,
- воспитание на воинских традициях.

Подведение итогов урока.

Вопросы для закрепления знаний.

1. Как законодательство формулирует понятие «обязательная подготовка к военной службе»?
2. Каковы цели обязательной подготовки к военной службе?
3. Что включает в себя обязательная подготовка к военной службе?
4. Существует ли обязательная подготовка к военной службе за рубежом?
5. Где граждане России получают начальные знания в области Обороны?
6. Какие задачи решает военно-патриотическое воспитание граждан?
7. Что включает в себя медицинское освидетельствование граждан и для чего оно проводится?
8. Для чего организуется подготовка граждан по военно-учетным специальностям?
9. Кто проводит эту подготовку?

Домашнее задание.

1. Ситуационная задача. Гражданин М. после окончания 9-го класса нигде не работал и не учился. После этого он устроился на должность курьера в коммерческую фирму, где и проработал до достижения 17-летнего возраста. При первоначальной постановке на воинский учет он изъявил

желание пройти подготовку по военно-учетной специальности «водитель». Как должен поступить военный комиссар района, отвечая на просьбу гражданина М.?

2. Ситуационная задача. При одной из школ города организован военно-патриотический клуб. В нем проводят занятия по военной истории и воинским традициям священник местной церкви. Не противоречит ли такое положение закону, ведь школа в нашей стране отделена от церкви?

3. Обязательно ли изучение основ военной службы в негосударственном образовательном учреждении «Женская историко-филологическая православная гимназия»?

4. Ситуационная задача. Обучающаяся в государственной школе в городе Воронеже гражданка Молдовы Ирина С. подала заявление с просьбой допустить ее к прохождению военных сборов после окончания 10-го класса. Как должен ответить на это заявление директор школы?

Практическое занятие № 4.

Строевая подготовка. «Строевая стойка и повороты на месте».

Цель: Научить обучающихся правильно выполнять строевую стойку, повороты на месте.

Строевая стойка принимается по команде «СТАНОВИСЬ» или «СМИРНО». По этой команде стоять прямо, без напряжения, каблуки поставить вместе, носки выровнять по линии фронта, поставив их на ширину ступни; ноги в коленях выпрямить, но не напрягать; грудь приподнять, а все тело несколько подать вперед; живот подобрать; плечи развернуть; руки опустить так, чтобы кисти, обращенные ладонями внутрь, были сбоку и посередине бедер, а пальцы полусогнуты и касались бедра; голову держать высоко и прямо, не выставляя подбородка; смотреть прямо перед собой; быть готовым к немедленному действию.

Строевая стойка на месте принимается и без команды: при отдавании и получении приказа, при докладе, во время исполнения Государственного гимна Российской Федерации, при выполнении воинского приветствия, а также при подаче команд.

По команде «ВОЛЬНО» стать свободно, ослабить в колене правую или левую ногу, но не сходить с места, не ослаблять внимания и не разговаривать.

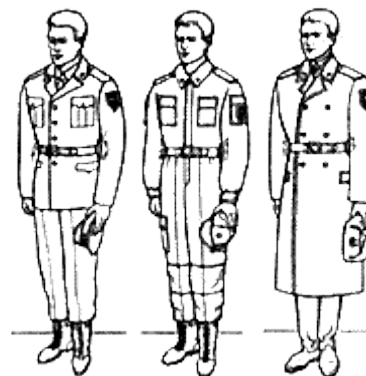
По команде «ЗАПРАВИТЬСЯ», не оставляя своего места в строю, поправить оружие, обмундирование и снаряжение; при необходимости выйти из строя за разрешением обратиться к непосредственному начальнику.

Перед командой «ЗАПРАВИТЬСЯ» подается команда «ВОЛЬНО».

Для снятия головных уборов подается команда «Головные уборы (головной убор) - СНЯТЬ», а для надевания – «Головные уборы (головной убор) - НАДЕТЬ». При необходимости одиночные военнослужащие головной убор снимают и надевают без команды.

Снятый головной убор держится в левой свободно опущенной руке звездой (кокардой) вперед (рис. 2)

Без оружия или с оружием в положении «за спину» головной убор снимается и надевается правой рукой, а с оружием в положениях «на ремень», «на грудь» и «у ноги» — левой. При снятии головного убора с карабином в положении «на плечо» карабин предварительно берется к ноге.



Положение снятого головного убора:

- а - фуражки;
- б - фуражки полевой хлопчатобумажной;
- в - шапки-ушанки

Повороты на месте

Повороты на месте выполняются по командам: «Напра-ВО», «Нале-ВО», «Кру-ГОМ».

Повороты кругом, налево производятся в сторону левой руки на левом каблуке и на правом носке; повороты направо — в сторону правой руки на правом каблуке и на левом носке.

Повороты выполняются в два приема:

первый прием — повернуться, сохраняя правильное положение корпуса, и, не сгибая ног в коленях, перенести тяжесть тела да впереди стоящую ногу;

второй прием — кратчайшим путем приставить другую ногу.

Практическое занятие № 5

Строевая подготовка. «Воинское приветствие».

Цель: Научить обучающихся правильно выполнять воинское приветствие.

Выполнение воинского приветствия без оружия на месте и в движении

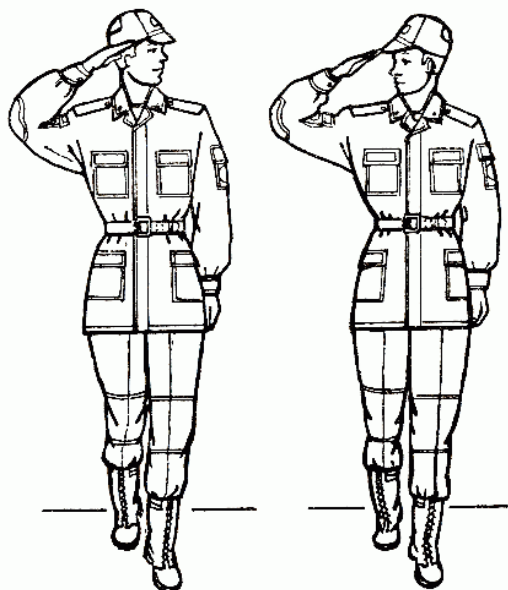
Воинское приветствие выполняется четко и молодежато, с точным соблюдением правил строевой стойки и движения.

Для выполнения воинского приветствия на месте вне строя без головного убора за три-четыре шага до начальника (старшего) повернуться в его сторону, принять строевую стойку и смотреть ему в лицо, поворачивая вслед за ним голову.

Если головной убор надет, то, кроме того, приложить кратчайшим путем правую руку к головному убору так, чтобы пальцы были вместе, ладонь прямая, средний палец касался нижнего края головного убора (у козырька), а локоть был на линии и высоте плеча (рис. 8). При повороте головы в сторону начальника (старшего) положение руки у головного убора остается без изменения (рис. 9).

Когда начальник (старший) минует выполняющего воинское приветствие, голову поставить прямо и одновременно с этим опустить руку.

Выполнение воинского приветствия на месте



Выполнение воинского приветствия в движении

Для выполнения воинского приветствия в движении вне строя без головного убора за три-четыре шага до начальника (старшего) одновременно с постановкой ноги прекратить движение руками, повернуть голову в его сторону и, продолжая движение, смотреть ему в лицо. Пройдя начальника (старшего), голову поставить прямо и продолжать движение руками.

При надетом головном уборе одновременно с постановкой ноги на землю повернуть голову и приложить правую руку к головному убору, левую руку держать неподвижно у бедра (рис. 9); пройдя начальника (старшего), одновременно с постановкой левой ноги на землю голову поставить прямо, а правую руку опустить.

При обгоне начальника (старшего) воинское приветствие выполнять с первым шагом обгона.

Со вторым шагом голову поставить прямо, и правую руку опустить.

Если у военнослужащего руки заняты ношей, воинское приветствие выполнять поворотом головы в сторону начальника (старшего).

Выход из строя и возвращение в строй. подход к начальнику и отход от него

Для выхода военнослужащего из строя подается команда.

Например: «Рядовой Иванов. ВЫЙТИ ИЗ СТРОЯ НА СТОЛЬКО-ТО ШАГОВ» или «Рядовой Иванов. КО МНЕ (БЕГОМ КО МНЕ)».

Военнослужащий, услышав свою фамилию, отвечает: «Я», а по команде о выходе (о вызове) из строя отвечает: «Есть». По первой команде военнослужащий строевым шагом выходит из строя на указанное количество шагов, считая от первой шеренги, останавливается и поворачивается лицом к строю. По второй команде военнослужащий, сделав один-два шага от первой шеренги прямо, на ходу поворачивается в сторону начальника, кратчайшим путем строевым шагом подходит (подбегает) к нему и, остановившись за два-три шага, докладывает о прибытии.

Например: «Товарищ лейтенант. Рядовой Иванов по вашему приказу прибыл» или «Товарищ полковник. Капитан Петров по вашему приказу прибыл».

При выходе военнослужащего из второй шеренги он слегка накладывает левую руку на плечо впереди стоящего военнослужащего, который делает шаг вперед и, не приставляя правой ноги, шаг вправо, пропускает выходящего из строя военнослужащего, затем становится на свое место.

При выходе военнослужащего из первой шеренги его место занимает стоящий за ним военнослужащий второй шеренги.

При выходе военнослужащего из колонны по два, по три (по четыре) он выходит из строя в сторону ближайшего фланга, делая предварительно поворот направо (налево). Если рядом стоит военнослужащий, он делает шаг правой (левой) ногой в сторону и, не приставляя левой (правой) ноги, шаг назад, пропускает выходящего из строя военнослужащего и затем становится на свое место.

При выходе военнослужащего из строя с оружием положение оружия не изменяется, за исключением карабина в положении «на плечо», который при начале движения берется в положение «к ноге».

Для возвращения военнослужащего в строй подается команда.

Например: «Рядовой Иванов. СТАТЬ В СТРОИ» или только «СТАТЬ В СТРОИ».

По команде «Рядовой Иванов» военнослужащий, стоящий лицом к строю, услышав свою фамилию, поворачивается лицом к начальнику и отвечает: «Я», а по команде «СТАТЬ В СТРОИ», если он без оружия или с оружием в положении «за спину», прикладывает руку к головному убору, отвечает: «Есть», поворачивается в сторону движения, с первым шагом опускает руку, двигаясь строевым шагом, кратчайшим путем становится на свое место в строю.

Если подается только команда «СТАТЬ В СТРОИ», военнослужащий возвращается в строй без предварительного поворота к начальнику.

При действии с оружием после возвращения в строй оружие берется в то положение, в котором оно находится у стоящих в строю военнослужащих.

При подходе к начальнику вне строя военнослужащий за пять-шесть шагов до него переходит на строевой шаг, за два-три шага останавливается и одновременно с приставлением ноги прикладывает правую руку к головному убору, после чего докладывает о прибытии. По окончании доклада руку опускает.

При подходе к начальнику с оружием положение оружия не изменяется, за исключением карабина в положении «на плечо», который берется в положение «к ноге» после остановки военнослужащего перед начальником. Рука к головному убору не прикладывается, за исключением случая, когда оружие находится в положении «за спину».

При отходе от начальника, получив разрешение идти, военнослужащий прикладывает правую руку к головному убору, отвечает: «Есть», поворачивается в сторону движения, с первым шагом опускает руку и, сделав три-четыре шага строевым, продолжает движение походным шагом.

При отходе от начальника с оружием положение оружия не изменяется, за исключением карабина, который из положения «к ноге», если необходимо, берется военнослужащим в другое положение после ответа «Есть».

Начальник, подавая команду на возвращение военнослужащего в строй или давая ему разрешение идти, прикладывает руку к головному убору и опускает ее.

Практическое занятие № 6

Физическая подготовка. Челночный бег, подтягивание на перекладине. Метание гранаты на меткость и дальность.

В основную часть учебного занятия включаются изучение техники одного из видов бега (гладкого или с препятствиями), прыжков и метаний или совершенствование в их выполнении.

Обучение технике бега проводится на ровной площадке или на специальной беговой дорожке. Для показа отделение (взвод) выстраивается в одну (две) шеренги вдоль беговой дорожки лицом к ней.

Для начала движения руководитель подает команду, например: «Бег с высоким подниманием бедра, выполнить до белого флага, обратно возвращаться по правой стороне беговой дорожки шагом, в колонну по два, на исходное положение. Повторить упражнение два раза. Поток, дистанция 8 шагов, - ВПЕРЕД» При изучении техники бега, а также в процессе беговой тренировки применяются специальные команды. При беге на короткие дистанции подаются команды: «НА СТАРТ», «ВНИМАНИЕ», «МАРШ». Словесные команды: «НА СТАРТ» и «ВНИМАНИЕ» можно заменять звуковым сигналом, подаваемым свистком. По первому продолжительному свистку участники выполняют команду «НА СТАРТ», по второму – «ВНИМАНИЕ».

При беге на средние и длинные дистанции подаются команды: «НА СТАРТ», «МАРШ». Для вызова обучаемого на исходное положение подается команда, например: «Рядовой ПЕТРОВ, на исходное положение шагом (бегом) – МАРШ». Услышав свою фамилию, военнослужащий отвечает: «Я», а после команды о выходе: «ЕСТЬ» и кратчайшим путем выходит на исходное положение. По команде руководителя: «ВПЕРЕД» начинают перемещение сразу трое занимающихся – один выполняет прыжок, второй, получив указания от руководителя занятий, возвращается в строй; третий выходит в исходное положение.

Основная часть занятия заканчивается тренировкой в беге на средние (длинные) дистанции или эстафетным бегом. Для проведения эстафетного бега составляются команды и тренировка проводится в форме состязания.

Метать наступательные гранаты необходимо на дальность, равную разлету осколков, плюс расстояние, которое пройдет атакующий от момента броска до момента взрыва. За время полета гранаты (3-4 с) атакующий, двигаясь бегом или ускоренным шагом, может пройти расстояние 10-15 м. Поэтому гранату из положения на ходу надо метать на расстояние 35-40 м.

На занятиях и учениях метание гранат производится по команде командира, а в бою - в зависимости от обстановки по команде или самостоятельно. Для метания гранаты нужно выбирать место и положение, которые обеспечивают свободный полет гранаты к цели (на пути отсутствуют препятствия: ветви деревьев, высокая трава, провода и т.д.).

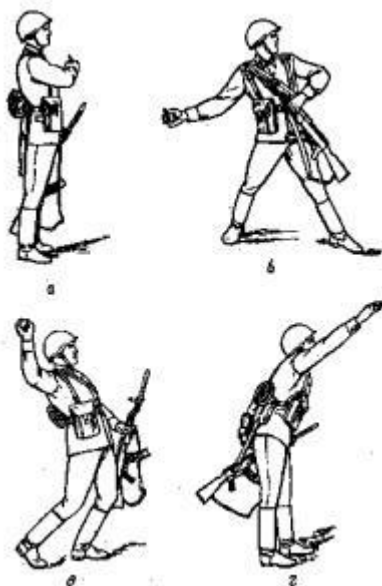
Метать гранату надо энергично, придавая ей наиболее выгодную траекторию полета.

Для метания гранаты необходимо:

- взять гранату в руку и пальцами плотно прижать спусковой рычаг к корпусу гранаты;
- продолжая плотно прижимать спусковой рычаг, другой рукой сжать (выпрямить) концы предохранительной чеки и за кольцо пальцем выдернуть ее из запала;
- размахнуться и бросить гранату в цель;
- после метания оборонительной гранаты укрыться.

Оружие при этом должно находиться в положении, обеспечивающем немедленную подготовку к действию (в руке, в положении «на грудь», на бруствере окопа и т.д.).

Для поражения живой силы противника, расположенной в окопе (траншее) или на открытой местности, метать гранату под углом к горизонту примерно 35-45°, чтобы граната падала на цель навесно и меньше откатывалась в сторону.



Метание гранаты стоя с места

При метании гранаты стоя с места надо встать лицом к цели; гранату взять в правую (для левши - в левую), а оружие в левую (правую) руку и выдернуть предохранительную чеку; сделать правой ногой шаг назад, согнув ее в колене, и, поворачивая (как бы закручивая) корпус вправо, произвести замах гранатой по дуге вниз и назад; быстро выпрямляя правую ногу и поворачиваясь грудью к цели, метнуть гранату, пронося ее над плечом и выпуская с дополнительным рывком кисти.

Тяжесть тела в момент броска перенести на левую ногу, оружие энергично подать назад.

Практическое занятие № 7.

Устройство автомата. «Неполная разборка и сборка автомата».

Цель: Познакомить обучаемых с материальной частью АКМ(АКМС).

Дать практические навыки обращения с автоматом Калашникова.

Учебные вопросы:

Изучить назначение и боевые свойства автомата Калашникова;

Основные части и механизмы АКМ (А КМС);

Получить практические навыки по неполной разборке и сборке автомата Калашникова .

Необходимые средства обучения :

- АК-74(ММГ АК-74).

- Брезент (плащ-палатка)

Основные теоретические положения:

НАЗНАЧЕНИЕ И БОЕВЫЕ СВОЙСТВА АВТОМАТА КАЛАШНИКОВА

Основным видом автоматического стрелкового оружия в Вооруженных Силах Российской Федерации является 5,45-мм автомат Калашникова АК-74

Автомат Калашникова является индивидуальным оружием и предназначен для уничтожения живой силы противника. Для поражения противника в рукопашном бою к автомату присоединяется штык-нож.

Из автомата ведется автоматический огонь или одиночный огонь (стрельба одиночными выстрелами). Автоматический огонь является основным видом огня из автомата, он ведется короткими (до 5 выстрелов) и длинными (до 10 выстрелов) очередями и непрерывно. Подача патронов при стрельбе производится из коробчатого магазина емкостью на 30 патронов.

Наиболее действенный огонь из автомата - на расстоянии до 400 м. Прицельная дальность стрельбы - 1000 м.

Дальность прямого выстрела по грудной фигуре - 350 м, по бегущей фигуре - 525 м.

Сосредоточенный огонь из автоматов по наземным целям ведется на дальность до 800 м, а по самолетам и парашютистам - до 500 м.

Темп стрельбы - около 600 выстрелов в минуту.

Боевая скорострельность: при стрельбе очередями - до 100 выстрелов в минуту, при стрельбе одиночными выстрелами - до 40 выстрелов в минуту.

Автомат состоит из следующих основных частей и механизмов :

- ствола со ствольной коробкой, с прицельным приспособлением и прикладом;
- крышки ствольной коробки;
- затворной рамы с газовым поршнем;
- затвора;
- возвратного механизма;
- газовой трубки со ствольной накладкой;
- ударно-спускового механизма;
- цевья;
- магазина;
- штык- ножа.

1 - приклад; 2 - выступ направляющего стержня возвратного механизма;

3 - переводчик; 4 - крышка ствольной коробки; 5 - курок; 6 - затворная рама; 7 - ударник; 8 - затвор; 9 - прицельная планка; 10 - колодка прицела;

11- ствольная накладка; 12 - газовый поршень; 13 - газовая трубка;

14 - муфта ствола; 15 - основание мушки; 16 - цевье; 17 - шомпол; 18 - ствол; 19 - магазин; 20 - защелка магазина; 21 - боевая пружина; 22 -рычаг автопуска; 23 спусковой крючок; 24 - пистолетная рукоятка; 25 - соединительный винт; 26 – принадлежность

В комплект автомата входят: принадлежность, ремень в сумке и сумка для магазинов (в комплект автомата АКМС, кроме того, входит чехол для автомата с карманом для магазина).

Автоматическое действие автомата основано на использовании энергии пороховых газов, отводимых из канала ствола к газовому поршню затворной рамы.

Если переводчик установлен на автоматический огонь, то стрельба будет продолжаться до тех пор, пока нажат спусковой крючок и в магазине есть патроны.

Если переводчик установлен на одиночный огонь, то при нажатии на спусковой крючок произойдет только один выстрел; для производства следующего выстрела необходимо отпустить спусковой крючок и снова нажать на него.

ПОРЯДОК НЕПОЛНОЙ РАЗБОРКИ (СБОРКИ) АВТОМАТА КАЛАШНИКОВА

Разборка автомата Калашникова может быть неполной и полной.

Неполная разборка автомата Калашникова проводится для чистки, смазки и осмотра автомата.

Полная разборка автомата Калашникова проводится для чистки при сильном загрязнении автомата, после нахождения его под дождем или в снегу, при переходе на новую смазку и при ремонте.

Излишне частая разборка автомата вредна, так как ускоряет изнашивание частей и механизмов.

Разборку и сборку автомата производят на столе или чистой подстилке; части и механизмы кладут в порядке разборки, обращаются с ними осторожно, не складывают одну часть на другую и не применяют излишних усилий и резких ударов.

При сборке автомата надо сличить номера на его частях: у каждого автомата номеру на ствольной коробке должны соответствовать номера на газовой трубке, затворной раме, затворе, крышке ствольной коробки и других частях автомата.

Порядок неполной разборки автомата:

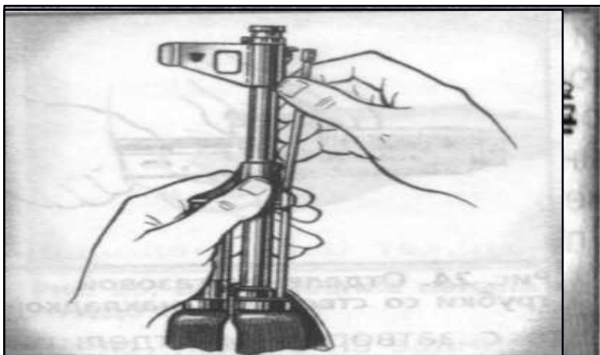
1) Отделить магазин. Удерживая автомат левой рукой за шейку приклада или цевье, правой рукой обхватить магазин, нажимая большим пальцем на защелку, подать нижнюю часть магазина вперед и отделить его.

2) Проверить, нет ли патрона в патроннике. Для чего опустить переводчик вниз, отвести рукоятку затворной рамы назад, осмотреть патронник, отпустить рукоятку затворной рамы и спустить курок с боевого взвода.

3) Вынуть пенал с принадлежностью. Утопить пальцем правой руки крышку гнезда приклада так, чтобы пенал под действием пружины вышел из гнезда, раскрыть пенал и вынуть из него

протирку, ершик, отвертку, выколотку, шпильку.

(У автомата со складывающимся прикладом АКМС- пенал носится в кармане сумки для магазинов).



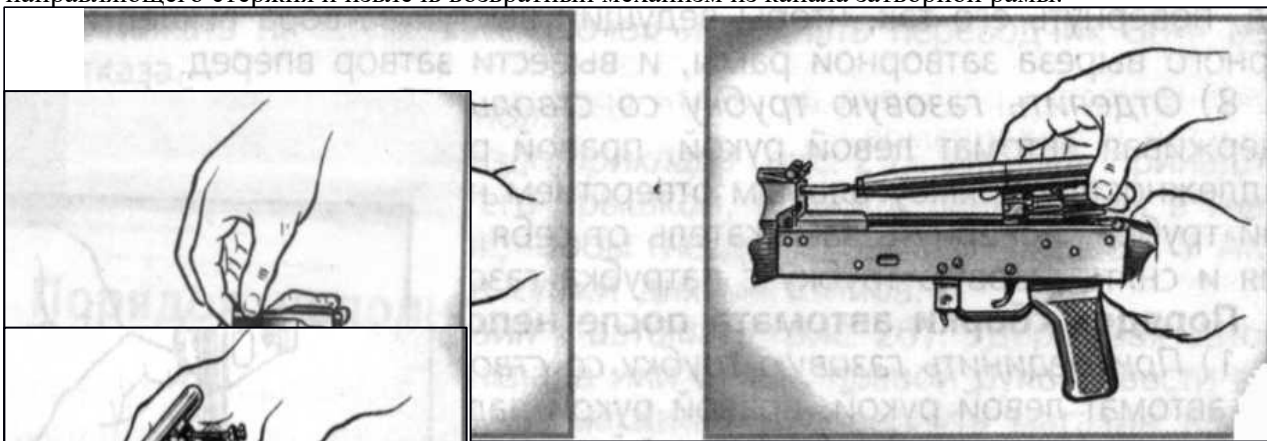
4) Отделить шомпол. Оттянуть конец шомпола от ствола так, чтобы его головка вышла из-под упора на основании мушки, и вынуть шомпол вверх. При отделении шомпола разрешается пользоваться выколоткой.



5) Отделить крышку ствольной коробки .левой рукой обхватить шейку приклада, большим пальцем этой руки нажать на выступ направляющего стержня возвратного механизма, правой рукой приподнять вверх заднюю часть крышки ствольной коробки и

отделить крышку.

6) Отделить возвратный механизм . Удерживая автомат левой рукой за шейку приклада, правой рукой подать вперед направляющий стержень возвратного механизма до выхода его пятки из продольного паза ствольной коробки, приподнять задний конец направляющего стержня и извлечь возвратный механизм из канала затворной рамы.



7) Отделить затворную раму с затвором Продолжая удерживать автомат левой рукой, правой рукой отвести затворную раму назад до отказа, приподнять ее вместе с затвором и отделить от ствольной коробки.

Отделить затвор от затворной рамы. Взять затворную раму в левую руку затвором кверху, правой рукой отвести затвор назад, повернуть его так, чтобы ведущий выступ затвора вышел из фигурного выреза затворной рамы, и вывести затвор вперед.

8). Удерживая автомат левой рукой, правой рукой надеть пенал с принадлежностью прямоугольным отверстием на выступ замыкателя газовой трубки, повернуть замыкатель от себя до вертикального положения и снять газовую трубку с патрубком газовой камеры
Порядок сборки автомата после неполной разборки:

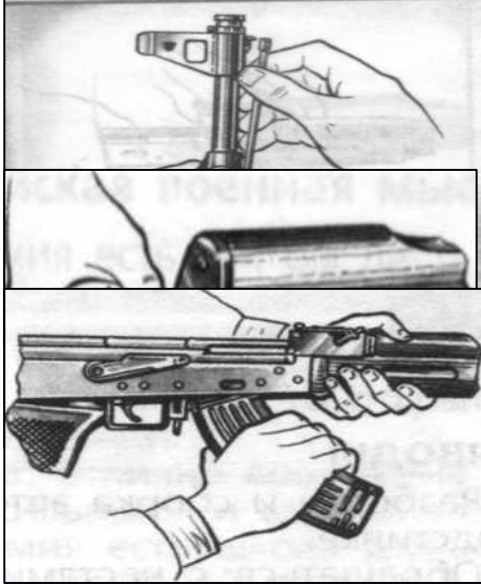
1) Присоединить газовую трубку со ствольной накладкой. Удерживая автомат левой рукой, правой рукой надвинуть газовую трубку передним концом на патрубок газовой камеры и прижать задний конец ствольной накладки к стволу; повернуть с помощью пенала принадлежности замыкатель на себя до входа его фиксатора в выем на колодке прицела.

2) Присоединить затвор к затворной раме. Взять затворную раму в левую руку, а затвор в правую руку и вставить затвор цилиндрической частью в канал рамы; повернуть затвор так, чтобы его ведущий выступ вошел в фигурный вырез затворной рамы, и продвинуть затвор вперед.

3) Присоединить затворную раму с затвором к ствольной коробке. Взять затворную раму в правую руку так, чтобы затвор удерживался большим пальцем в переднем положении.левой рукой обхватить шейку приклада, правой рукой ввести газовый поршень в полость колодки прицела и продвинуть затворную раму вперед настолько, чтобы отгибы ствольной коробки вошли в пазы затворной рамы. Небольшим усилием прижать ее к ствольной коробке и продвинуть вперед.

4) Присоединить возвратный механизм. Правой рукой ввести возвратный механизм в канал затворной рамы; сжимая возвратную пружину, подать направляющий стержень вперед и, опустив несколько книзу, ввести его пятку в продольный паз ствольной коробки.

5) Присоединить крышку ствольной коробки. Вставить крышку ствольной коробки передним концом в полукруглый вырез на колодке прицела; нажать задний конец крышки ладонью правой руки впереди книзу так, чтобы выступ направляющего стержня возвратного механизма вошел в отверстие крышки ствольной коробки



6) Спустить курок с боевого взвода и поставить на предохранитель. Нажать на спусковой крючок и поднять переводчик огня вверх до отказа.

7) Присоединить шомпол. (Рис 9) Вставить шомпол в специальные гнезда на канале ствола, потянуть его вниз к казенной части оружия так, чтобы его головка вошла под упор основания мушки автомата.

8) Вложить пенал в гнездо приклада. Уложить принадлежность в пенал и закрыть его крышкой, вложить пенал, вложить пенал дном в гнездо так, чтобы гнездо закрылось крышкой. У АКМС пенал убирается в карман

сумки для магазинов.

9) Присоединить магазин к автомату Удерживая автомат левой рукой за шейку приклада или цевье, правой рукой ввести в окно ствольной коробки зацеп магазина и повернуть магазин на себя так, чтобы защелка заскочила за опорный выступ магазина.

Практическое занятие № 8

Подготовка оружия к стрельбе.

Цель: Приобретение обучающимися правил и навыков обращения с оружием. Хранение его и подготовка к стрельбе.

Автомат должен содержаться в чистоте и полной исправности, быть готовым к действию. Это достигается своевременной и умелой чисткой, смазкой и правильным хранением. Обращаться с автоматом нужно бережно. При проверке работы ударно-спускового механизма автомата не производят излишних спусков курка.

При казарменном и лагерном расположении автомат хранится в пирамиде ; в особом отделении той же пирамиды хранятся магазины, сумка для магазинов, штык-нож в ножнах и масленка, а для автомата со складывающимся прикладом, кроме того, пенал с принадлежностью и чехол для автомата.

Сумка для магазинов и ремень должны храниться чистыми и сухими.

При временном расположении в каком-либо здании автомат хранится в сухом месте в удалении от дверей, печей и нагревательных приборов. В боевой обстановке военнослужащий должен автомат держать при себе, в руках.

Задание.

Ознакомиться с частями и механизмами АКМ.

Разобраться и понять принцип работы частей и механизмов при производстве выстрела.

Выполнить неполную разборку (сборку) АКМ.

Отработать норматив по неполной разборке сборке АКМ.

Содержание отчета.

Дать определение назначения АК-74.

Выписать тактико-технические характеристики АК-74.

Выписать основные части АК в порядке неполной разборки (сборки).

Выписать основные правила хранения и ухода за АК.

Выписать основные правила безопасности при обращении с оружием.

Контрольные вопросы:

Предназначение и боевые свойства автомата Калашникова?

Какие основные характеристики стрельбы из автомата Калашникова вы можете назвать?

На чем основано автоматическое действие автомата Калашникова?

Какие основные части и механизмы автомата Калашникова вы знаете?

Принцип работы частей и механизмов АК при производстве выстрела.

С какой целью проводится неполная разборка и сборка автомата Калашникова?

На каких частях автомата Калашникова проставлен его серийный номер?

Почему не рекомендуется и даже вредна частая разборка автомата Калашникова?

В каких случаях проводится полная разборка автомата Калашникова?

Выводы:

1) Основным видом автоматического стрелкового оружия в Вооруженных Силах Российской Федерации является 5.45-мм автомат Калашникова (АК-74)

- 2) Разборка и сборка автомата производится на столе или на чистой подстилке.
- 3) Обращаться с частями и механизмами автомата Калашникова следует осторожно, не класть одну часть на другую и не применять излишних усилий и резких ударов.
- 4) При сборке автомата сличаются номера на его частях с номером на ствольной коробке.
- 5) Полная разборка автомата Калашникова проводится только при его сильном загрязнении.
- 6) При обращении с оружием нельзя забывать про меры безопасности.

Используемая литература.

Основы безопасности жизнедеятельности 10,11 кл., АТ Смирнов, Б.О. Хренников, изд.

Просвещение, Москва 2009г.

Безопасность жизнедеятельности, учебное пособие СПО, А.Т. Смирнов, М. А. Шахраманьян и др., изд. Дрофа, 2010г

Безопасность жизнедеятельности, учебное пособие СПО, Э.А. Арустамов, Н.В. Косолапов и др., изд. 8 стереотип., изд. центр «Академия», 2009г

Учебник сержанта войск РХБ защиты МО РФ, под редакцией генерал-майора Мельника Ю.Р. изд. «Ульяновский дом печати»

Практическое занятие №9

Общие принципы оказания первой медико-санитарной помощи.

Методы доврачебной реанимации

Правила наложения стерильных повязок на голову и Крестообразную повязку на грудь (рис. 7, б) накладывают снизу круговыми, фиксирующими 2-3 ходами бинта (1-2), далее со спины справа на левое надплечье (3), фиксирующим круговым ходом (4), снизу через правое надплечье (5), опять вокруг грудной клетки; конец бинта последнего кругового хода закрепляют булавкой. Грудь. При травмах головы могут накладываться различные типы бинтовых повязок, повязок с использованием косынок, стерильных салфеток и лейкопластыря. Выбор типа, повязки зависит от расположения и характера раны.

При проникающих ранениях грудной клетки (пневмотораксе) на рану надо наложить внутренней стерильной поверхностью прорезиненную оболочку, а на нее стерильные подушечки пакета перевязочного индивидуального и туго забинтовать. При отсутствии пакета герметичная повязка может быть наложена с использованием лейкопластыря, как показано на рис. 8. Полоски пластыря, начиная на 1-2 см выше раны, черепицеобразно приклеивают к коже, закрывая таким образом всю раневую поверхность. На лейкопластырь кладут стерильную салфетку или стерильный бинт в 3-4 слоя, далее слой ваты и туго забинтовывают.

Особую опасность для пораженного представляют ранения, сопровождающиеся пневмотораксом со значительным кровотечением. В этих случаях наложить герметичную повязку с помощью лейкопластыря, как правило, не удастся. Наиболее целесообразно рану закрыть воздухо непроницаемым материалом (клеенкой, целлофаном) и наложить повязку, с утолщенным слоем ваты или марли. Транспортировка пораженных с наличием пневмоторакса должна производиться на санитарных носилках. Больные Рис. 8. Наложение повязки лейкопластырем - находятся в полусидячем положении.

При обширных ожогах головы или груди наиболее щадящей является косыночная повязка. Ожоговую поверхность закрывают стерильными салфетками, которые фиксируются косынками. Правила наложения стерильных повязок на живот и верхние конечности. Из травм области живота наиболее опасными для жизни пораженного являются проникающие ранения. При них из раны могут выпадать внутренние органы, петли кишок и сальник, возникнуть сильное кровотечение.

При выпадении внутренних органов их нельзя вправлять в брюшную полость. Рану следует закрыть стерильной салфеткой или стерильным бинтом вокруг выпавших внутренностей. На салфетку надо положить мягкое ватно-марлевое кольцо и наложить не слишком туго повязку. Пораженному с проникающим ранением живота нельзя давать пить, ему можно только смочить губы водой. На верхнюю часть живота накладывается стерильная повязка, при которой бинтование проводится последовательными круговыми ходами снизу вверх. На нижней части живота спиральная повязка сползает, поэтому здесь накладывают колосовидную повязку на живот и паховую область (рис. 9, а, б). Она начинается с круговых ходов вокруг живота (1-3), затем ход бинта по наружной поверхности бедра (4) переходит вокруг него (5) по наружной поверхности бедра (6), и далее опять делают круговые ходы вокруг живота (7). При обширных ожогах живота могут накладываться косыночные повязки.

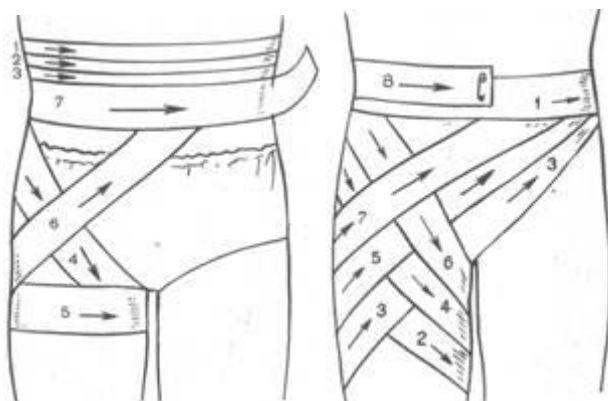
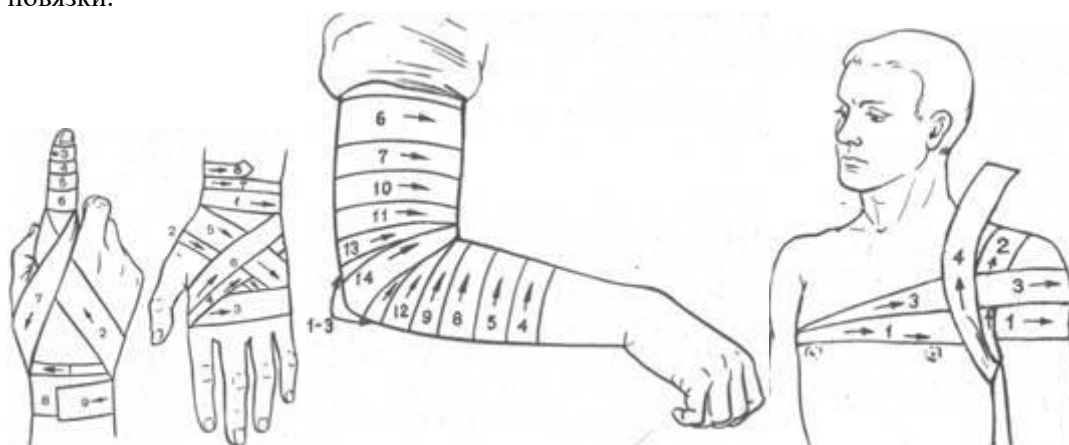


Рис. 9.

Небольшие непроникающие раны живота, фурункулы закрываются наклейкой с использованием клеола или лейкопластыря.

На верхние конечности обычно накладывают спиральные, колосовидные и крестообразные повязки.



а б в

Рис. 10. Рис. 11.

Спиральную повязку на палец (рис. 10, а) начинают ходом вокруг запястья (1), далее бинт ведут по тылу кисти к ногтевой фаланге (2) и делают спиральные ходы бинта от конца до основания (3-6) и обратным ходом по тылу кисти (7) закрепляют бинт на запястье (8-9).

Крестообразную повязку при повреждении ладонной или тыльной поверхности кисти накладывают, начиная с фиксирующего хода на запястье (1), а далее по тылу кисти на ладонь, как показано на рис. 10, б.

На плечо и предплечье накладывают спиральные повязки, бинтуя снизу вверх, периодически перегибая бинт. Повязку на локтевой сустав (рис. 10, в) накладывают, начиная 2-3 ходами (1-3) бинта через локтевую ямку и далее спиральными ходами бинта, попеременно чередуя их на предплечье (4, 5, 8, 9, 12) и плече (6, 7, 10, 11, 13) с перекрещиванием в локтевой ямке.

Повязку на плечевой сустав (рис. 11) накладывают, начиная от здоровой стороны из подмышечной впадины по груди (1) и наружной поверхности поврежденного плеча сзади через подмышечную впадину на плечо (2), по спине через здоровую подмышечную впадину на грудь (3) и, повторяя ходы бинта, пока не закроют весь сустав, закрепляют конец бинта на груди булавкой.

На культю предплечья или плеча после остановки кровотечения накладывается косыночная повязка. Под косынку на раневую поверхность накладывают стерильную салфетку и слой ваты, которые туго фиксируются косынкой.

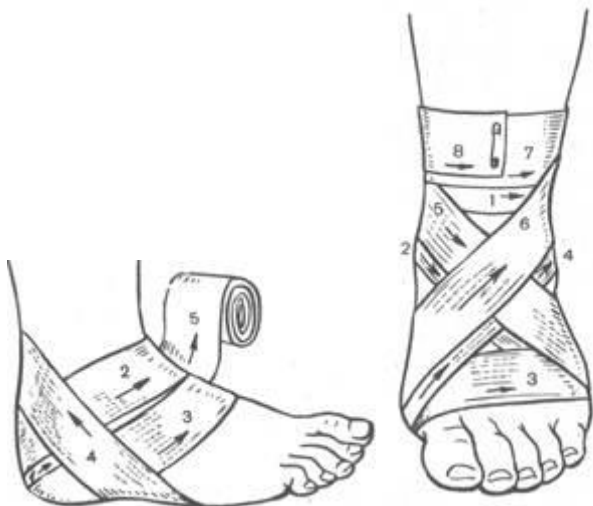


Рис. 12 Рис. 13

Правила наложения стерильных повязок на нижние конечности. Повязки на нижние конечности в области стопы и голени накладываются после их освобождения от обуви.

Повязку на область пятки (рис. 12) накладывают первым ходом бинта через наиболее выступающую ее часть (1), далее поочередно выше (2) и ниже (3) первого хода бинта, а для ее фиксации делают косые (4) и восьмиобразные (5) ходы бинта.

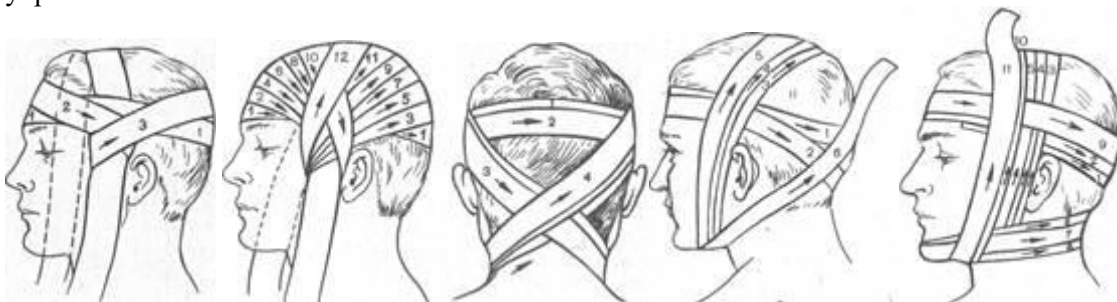
На голеностопный сустав накладывают восьмиобразную повязку (рис. 13). Первый фиксирующий ход бинта делают выше лодыжки (1), далее вниз на подошву (2) и вокруг стопы (3), затем бинт ведут по тыльной поверхности стопы (4) выше лодыжки и возвращаются (5) на стопу, затем на лодыжку (6), закрепляют конец бинта круговыми ходами (7 и 8) выше лодыжки.

На голень и бедро накладывают спиральные повязки так же, как на предплечье и плечо.

Повязку на коленный сустав накладывают, начиная с кругового хода через надколенную чашечку, а затем ходы бинта попеременно идут ниже и выше, перекрещиваясь в подколенной ямке.

При травматической ампутации нижней конечности прежде всего останавливают кровотечение путем наложения жгута или закрутки, а затем, введя противоболевое средство, закрывают культю повязкой. На рану кладут ватно-марлевую подушечку, которую фиксируют попеременно круговыми и продольными ходами бинта на культю.

На раны волосистой части головы накладывается повязка в виде «чепца» (рис. 3), которая укрепляется полоской бинта за нижнюю челюсть.



а б а б

Рис. 3. Рис. 4. Рис. 5.

От бинта отрывают кусок размером до 1 м и кладут серединой поверх стерильной салфетки, закрывающей рану, на область темени, концы его спускают вертикально вниз впереди ушей и удерживают в натянутом состоянии. Вокруг головы (рис. 3, а) делают круговой закрепляющий ход (1), затем, дойдя до завязки, бинт оборачивают вокруг нее и ведут косо на затылок (3).

Чередую ходы бинта через затылок и лоб (2-12), каждый раз направляя его более вертикально, закрывают всю волосистую часть головы (рис. 3, б). После этого 2-3 круговыми ходами укрепляют повязку. Концы завязки завязывают бантом под подбородком.

При ранении шеи, гортани или затылка, накладывают крестообразную повязку (рис. 4).

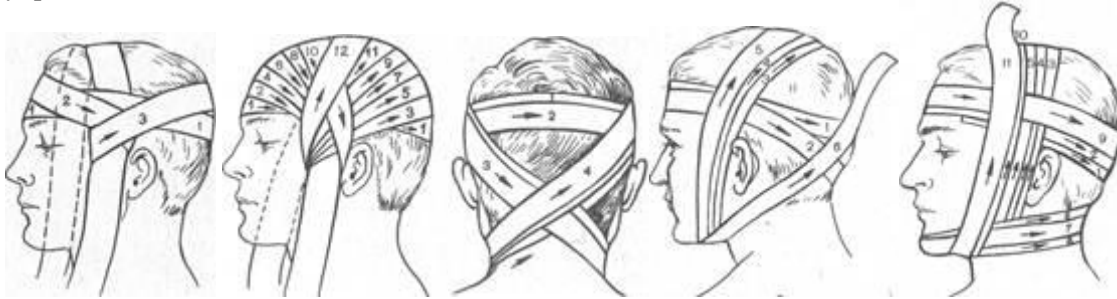
Круговыми ходами бинт сначала укрепляют вокруг головы (1, 2), а затем выше и позади левого уха его спускают в косом направлении вниз на шею (3).

Далее бинт идет по правой боковой поверхности шеи, закрывает ее переднюю поверхность и возвращается на затылок (4), проходит выше правого и левого уха, повторяет сделанные ходы.

Повязка закрепляется ходами бинта вокруг головы. Правила наложения стерильных повязок на

голову и грудь. При травмах головы могут накладываться различные типы бинтовых повязок, повязок с использованием косынок, стерильных салфеток и лейкопластыря. Выбор типа, повязки зависит от расположения и характера раны.

На раны волосистой части головы накладывается повязка в виде «чепца» (рис. 3), которая укрепляется полоской бинта за нижнюю челюсть.



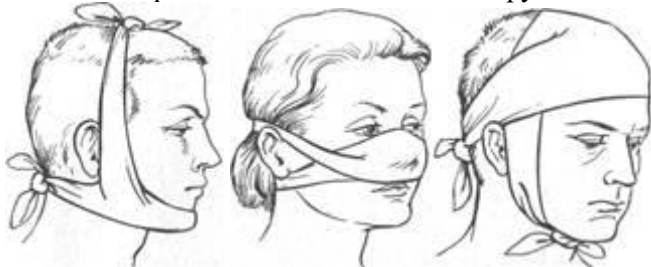
а б а б

Рис. 3. Рис. 4. Рис. 5.

От бинта отрывают кусок размером до 1 м и кладут серединой поверх стерильной салфетки, закрывающей рану, на область темени, концы его спускают вертикально вниз впереди ушей и удерживают в натянутом состоянии. Вокруг головы (рис. 3, а) делают круговой закрепляющий ход (1), затем, дойдя до завязки, бинт оборачивают вокруг нее и ведут косо на затылок (3). Чередую ходы бинта через затылок и лоб (2-12), каждый раз направляя его более вертикально, закрывают всю волосистую часть головы (рис. 3, б). После этого 2-3 круговыми ходами укрепляют повязку. Концы завязки завязывают бантом под подбородком.

При ранении шеи, гортани или затылка, накладывают крестообразную повязку (рис. 4). Круговыми ходами бинт сначала укрепляют вокруг головы (1, 2), а затем выше и позади левого уха его спускают в косом направлении вниз на шею (3).

Далее бинт идет по правой боковой поверхности шеи, закрывает ее переднюю поверхность и возвращается на затылок (4), проходит выше правого и левого уха, повторяет сделанные ходы. Повязка закрепляется ходами бинта вокруг головы.



а б в

Рис. 5.

При обширных ранах головы, их расположении в области лица лучше накладывать повязку в виде «уздечки» (рис. 5).

Повязку 2-3 закрепляющих круговых ходов через лоб (1) бинт ведут по затылку (2) на шею и подбородок, делают несколько вертикальных ходов (3-5) через подбородок и темя, затем из-под подбородка бинт идет по затылку (6). Чтобы закрыть шею, гортань и подбородок, повязка накладывается, как показано на рис. 5, б. На нос, лоб и подбородок накладывают пращевидную повязку (рис. 6). Под повязку на раневую поверхность подкладывают стерильную салфетку или бинт.

Повязка на один глаз начинается с закрепленного хода вокруг головы. Далее бинт ведут с латышка под правое ухо на правый глаз или под левое ухо на левый глаз. Затем ходы бинта чередуют: один – через глаз, второй – вокруг головы. Повязка на оба глаза состоит из сочетания двух повязок, накладываемых на левый и правый глаз.



а б

Рис. 7. Рис. 8.

На грудь накладывают спиральную или крестообразную повязку. Для спиральной повязки (рис. 7, а) отрезают конец бинта длиной около 1,5 м, кладут его на здоровое надплечье и оставляют висеть (1) косо на груди. Бинтом, начиная снизу со спины, спиральными ходами (2-9) бинтуют грудную клетку. Свободно висящие концы куска бинта связывают.

Крестообразную повязку на грудь (рис. 7, б) накладывают снизу круговыми, фиксирующими 2-3 ходами бинта (1-2), далее со спины справа на левое надплечье (3), фиксирующим круговым ходом (4), снизу через правое надплечье (5), опять вокруг грудной клетки; конец бинта последнего кругового хода закрепляют булавкой.

При проникающих ранениях грудной клетки (пневмотораксе) на рану надо наложить внутренней стерильной поверхностью прорезиненную оболочку, а на нее стерильные подушечки пакета перевязочного индивидуального и туго забинтовать. При отсутствии пакета герметичная повязка может быть наложена с использованием лейкопластыря, как показано на рис. 8. Полоски пластыря, начиная на 1-2 см выше раны, черепицеобразно приклеивают к коже, закрывая таким образом всю раневую поверхность. На лейкопластырь кладут стерильную салфетку или стерильный бинт в 3-4 слоя, далее слой ваты и туго забинтовывают.

Особую опасность для пораженного представляют ранения, сопровождающиеся пневмотораксом со значительным кровотечением. В этих случаях наложить герметичную повязку с помощью лейкопластыря, как правило, не удастся. Наиболее целесообразно рану закрыть воздухонепроницаемым материалом (клеенкой, целлофаном) и наложить повязку, с утолщенным слоем ваты или марли. Транспортировка пораженных с наличием пневмоторакса должна производиться на санитарных носилках. Больные Рис. 8. Наложение повязки лейкопластырем - находятся в полусидячем положении.

При обширных ожогах головы или груди наиболее щадящей является косыночная повязка. Ожоговую поверхность закрывают стерильными салфетками, которые фиксируются косынками. Правила наложения стерильных повязок на живот и верхние конечности. Из травм области живота наиболее опасными для жизни пораженного являются проникающие ранения. При них из раны могут выпадать внутренние органы, петли кишок и сальник, возникнуть сильное кровотечение.

При выпадении внутренних органов их нельзя вправлять в брюшную полость. Рану следует закрыть стерильной салфеткой или стерильным бинтом вокруг выпавших внутренностей. На салфетку надо положить мягкое ватно-марлевое кольцо и наложить не слишком туго повязку. Пораженному с проникающим ранением живота нельзя давать пить, ему можно только смочить губы водой. На верхнюю часть живота накладывается стерильная повязка, при которой бинтование проводится последовательными круговыми ходами снизу вверх. На нижней части живота спиральная повязка сползает, поэтому здесь накладывают колосовидную повязку на живот и паховую область (рис. 9, а, б). Она начинается с круговых ходов вокруг живота (1-3), затем ход бинта по наружной поверхности бедра (4) переходит вокруг него (5) по наружной поверхности бедра (6), и далее опять делают круговые ходы вокруг живота (7). При обширных ожогах живота могут накладываться косыночные повязки.

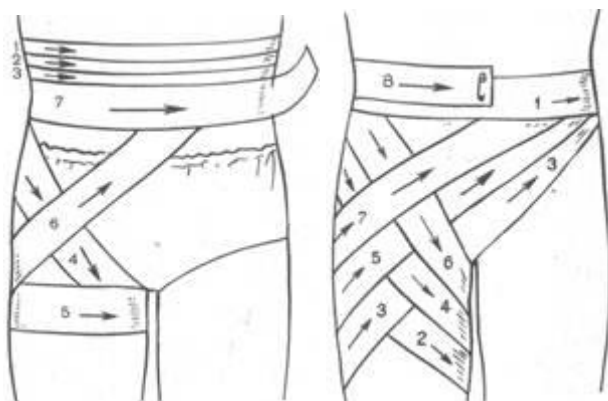
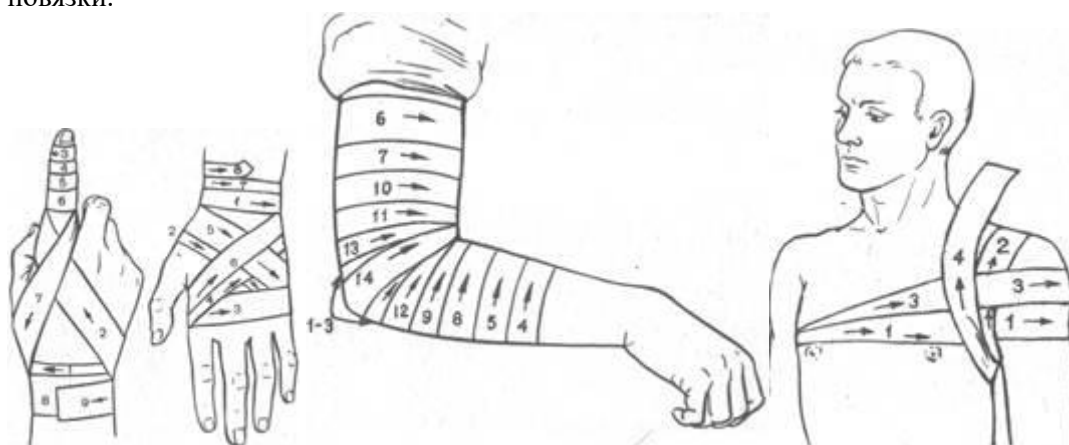


Рис. 9.

Небольшие непроникающие раны живота, фурункулы закрываются наклейкой с использованием клеола или лейкопластыря.

На верхние конечности обычно накладывают спиральные, колосовидные и крестообразные повязки.



а б в

Рис. 10. Рис. 11.

Спиральную повязку на палец (рис. 10, а) начинают ходом вокруг запястья (1), далее бинт ведут по тылу кисти к ногтевой фаланге (2) и делают спиральные ходы бинта от конца до основания (3-6) и обратным ходом по тылу кисти (7) закрепляют бинт на запястье (8-9).

Крестообразную повязку при повреждении ладонной или тыльной поверхности кисти накладывают, начиная с фиксирующего хода на запястье (1), а далее по тылу кисти на ладонь, как показано на рис. 10, б.

На плечо и предплечье накладывают спиральные повязки, бинтуя снизу вверх, периодически перегибая бинт. Повязку на локтевой сустав (рис. 10, в) накладывают, начиная 2-3 ходами (1-3) бинта через локтевую ямку и далее спиральными ходами бинта, попеременно чередуя их на предплечье (4, 5, 8, 9, 12) и плече (6, 7, 10, 11, 13) с перекрещиванием в локтевой ямке.

Повязку на плечевой сустав (рис. 11) накладывают, начиная от здоровой стороны из подмышечной впадины по груди (1) и наружной поверхности поврежденного плеча сзади через подмышечную впадину на плечо (2), по спине через здоровую подмышечную впадину на грудь (3) и, повторяя ходы бинта, пока не закроют весь сустав, закрепляют конец бинта на груди булавкой.

На культю предплечья или плеча после остановки кровотечения накладывается косыночная повязка. Под косынку на раневую поверхность накладывают стерильную салфетку и слой ваты, которые туго фиксируются косынкой.

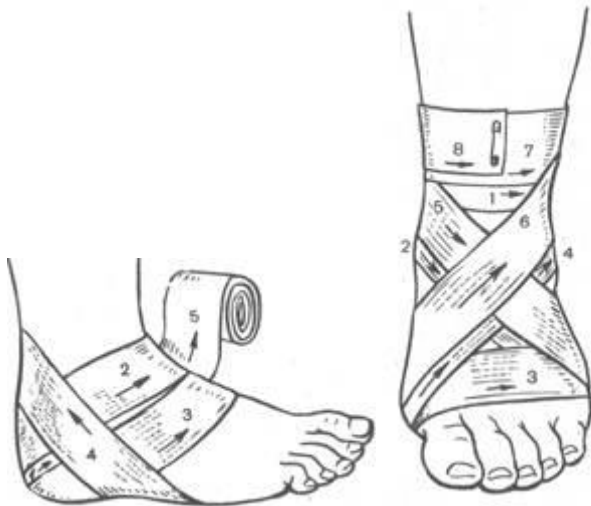


Рис. 12 Рис. 13

Правила наложения стерильных повязок на нижние конечности. Повязки на нижние конечности в области стопы и голени накладываются после их освобождения от обуви.

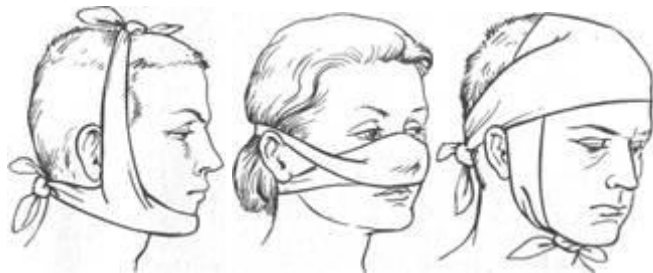
Повязку на область пятки (рис. 12) накладывают первым ходом бинта через наиболее выступающую ее часть (1), далее поочередно выше (2) и ниже (3) первого хода бинта, а для ее фиксации делают косые (4) и восьмиобразные (5) ходы бинта.

На голеностопный сустав накладывают восьмиобразную повязку (рис. 13). Первый фиксирующий ход бинта делают выше лодыжки (1), далее вниз на подошву (2) и вокруг стопы (3), затем бинт ведут по тыльной поверхности стопы (4) выше лодыжки и возвращаются (5) на стопу, затем на лодыжку (6), закрепляют конец бинта круговыми ходами (7 и 8) выше лодыжки.

На голень и бедро накладывают спиральные повязки так же, как на предплечье и плечо.

Повязку на коленный сустав накладывают, начиная с кругового хода через надколенную чашечку, а затем ходы бинта попеременно идут ниже и выше, перекрещиваясь в подколенной ямке.

При травматической ампутации нижней конечности прежде всего останавливают кровотечение путем наложения жгута или закрутки, а затем, введя противоболевое средство, закрывают культю повязкой. На рану кладут ватно-марлевую подушечку, которую фиксируют попеременно круговыми и продольными ходами бинта на культю.



а б в

Рис. 5.

При обширных ранах головы, их расположении в области лица лучше накладывать повязку в виде «уздечки» (рис. 5).

Повязку 2-3 закрепляющих круговых ходов через лоб (1) бинт ведут по затылку (2) на шею и подбородок, делают несколько вертикальных ходов (3-5) через подбородок и темя, затем из-под подбородка бинт идет по затылку (6). Чтобы закрыть шею, гортань и подбородок, повязка накладывается, как показано на рис. 5, 6. На нос, лоб и подбородок накладывают пращевидную повязку (рис. 6). Под повязку на раневую поверхность подкладывают стерильную салфетку или бинт.

Повязка на один глаз начинается с закрепленного хода вокруг головы. Далее бинт ведут с латылка под правое ухо на правый глаз или под левое ухо на левый глаз. Затем ходы бинта чередуют: один – через глаз, второй – вокруг головы. Повязка на оба глаза состоит из сочетания двух повязок, накладываемых на левый и правый глаз.



а б

Рис. 7. Рис. 8.

На грудь накладывают спиральную или крестообразную повязку. Для спиральной повязки (рис. 7, а) отрывают конец бинта длиной около 1,5 м, кладут его на здоровое надплечье и оставляют висеть (1) косо на груди. Бинтом, начиная снизу со спины, спиральными ходами (2-9) бинтуют грудную клетку. Свободно висящие концы куска бинта связывают.